

ধোঁয়াবিহীন তামাকজাত দ্রব্যের বাজার: নিয়ন্ত্রণে করণীয়

প্রকাশনায়

টোব্যাকো কন্ট্রোল এন্ড রিসার্চ সেল (টিসিআরসি)

ঢাকা ইন্টারন্যাশনাল ইউনিভার্সিটি

প্রকাশকাল

জুলাই, ২০২১

ନୌସାଧନିୟମ ଡାକ୍ତାକଲ୍ୟାଣ ଡ୍ରାବର ବାଞ୍ଛାର ନିୟମାଳୟ କଲଣିକା

ସଂଗଠନ ଓ ନିର୍ଦ୍ଦେଶ
କଲ୍ୟାଣ ଡାକ୍ତାକଲ୍ୟାଣ ନିକା
ଓଡ଼ିଶା ସାହିତ୍ୟାକାଶ

ସଂଗଠନର ସହାୟକ
ନିକା କଲ୍ୟାଣ ଡାକ୍ତାକଲ୍ୟାଣ

ସାହିତ୍ୟ ସଂଗଠନିକା
ଡା. ଏ. କାହିର ମାଡ଼ିକାଳି
ଓଡ଼ିଶା ସାହିତ୍ୟାକାଶ

କୃତଜ୍ଞତା
ସାହିତ୍ୟ ସଂଗଠନ ସାହିତ୍ୟାକାଶ, ଏସି

ସଂଗଠନ
ଓଡ଼ିଶା ସାହିତ୍ୟାକାଶ ଏସି ନିକା ଓଡ଼ିଶା (ପିଲିକାକାଶ)
ଓଡ଼ିଶା ସାହିତ୍ୟାକାଶ ସଂଗଠନିକା

ଓଡ଼ିଶାକାଶ
ଫୁଲି, ୨୦୦୨

ସୂଚିକ୍ରମ

	ପୃଷ୍ଠା ନଂ
ପୃଷ୍ଠା	୧୨
ସିଦ୍ଧାନ୍ତ	୧୩
ସଂସ୍କରଣ ମାଧ୍ୟମ	୧୪
ଫୋଟୋକପିରାଣ ଉପାଦାନ	୧୫
ସାମାନ୍ୟତମ ଫୋଟୋକପିରାଣ ଉପାଦାନ ସଂସ୍କରଣ	୧୬
ଫୋଟୋକପିରାଣ ଉପାଦାନର ବିଭିନ୍ନତା	୧୭
କଳିକାଳ	୧୮
ସିଦ୍ଧା	୧୯
ଫୋଟୋକପିରାଣ ଉପାଦାନ ବିଭିନ୍ନତା ସମ୍ବନ୍ଧୀୟ ବିଷୟମାନ	୨୦
ସାମାନ୍ୟତମ ଫୋଟୋକପିରାଣ ଉପାଦାନର ଗୁଣ, ଡୋଲୋମିଟ୍ ଓ ସଂରକ୍ଷଣ	୨୧
ଫୋଟୋକପିରାଣ ଉପାଦାନରୁ କାର୍ବନ ଡାଇଅକ୍ସାଇଡ୍ ଉତ୍ପାଦନ	୨୨
ଫୋଟୋକପିରାଣ ଉପାଦାନରୁ ବିଭିନ୍ନ ଉପାଦାନ ଓ ଉପାଦାନ କିଛି	୨୩
ଫୋଟୋକପିରାଣ ଉପାଦାନରୁ ଉପାଦାନ ସମ୍ବନ୍ଧୀୟ ଉପାଦାନ	୨୪
ଉପାଦାନ ସମ୍ବନ୍ଧୀୟ ଉପାଦାନ	୨୫
ଫୋଟୋକପିରାଣ ଓ ଉପାଦାନ	୨୬
ଫୋଟୋକପିରାଣ ଉପାଦାନରୁ ଉପାଦାନର ଉପାଦାନ ଓ ଉପାଦାନରୁ ଉପାଦାନ	୨୭
ଫୋଟୋକପିରାଣ	୨୮
ଫୋଟୋକପିରାଣରୁ ଉପାଦାନର ଉପାଦାନ	୨୯
ଫୋଟୋକପିରାଣ	୩୦
ଫୋଟୋକପିରାଣ ଉପାଦାନରୁ ଉପାଦାନର ଉପାଦାନ ଓ ଉପାଦାନରୁ ଉପାଦାନ	୩୧-୩୨
ଫୋଟୋକପିରାଣ ଉପାଦାନରୁ ଉପାଦାନର ଉପାଦାନ	୩୩-୩୪

খোয়াবিছীন আমসম্বন্ধে ক্রমের বাজার নিয়ন্ত্রণে কলৌয়

developmental course. Developmental course models are based on the idea that there are different developmental trajectories for different individuals. For example, some individuals may experience a single episode of depression, while others may experience recurrent episodes. Developmental course models are based on the idea that there are different developmental trajectories for different individuals. For example, some individuals may experience a single episode of depression, while others may experience recurrent episodes.

Developmental course

Developmental course models are based on the idea that there are different developmental trajectories for different individuals. For example, some individuals may experience a single episode of depression, while others may experience recurrent episodes. Developmental course models are based on the idea that there are different developmental trajectories for different individuals. For example, some individuals may experience a single episode of depression, while others may experience recurrent episodes.

Developmental course models are based on the idea that there are different developmental trajectories for different individuals. For example, some individuals may experience a single episode of depression, while others may experience recurrent episodes. Developmental course models are based on the idea that there are different developmental trajectories for different individuals. For example, some individuals may experience a single episode of depression, while others may experience recurrent episodes.

Developmental course models are based on the idea that there are different developmental trajectories for different individuals. For example, some individuals may experience a single episode of depression, while others may experience recurrent episodes. Developmental course models are based on the idea that there are different developmental trajectories for different individuals. For example, some individuals may experience a single episode of depression, while others may experience recurrent episodes.

Developmental course models are based on the idea that there are different developmental trajectories for different individuals. For example, some individuals may experience a single episode of depression, while others may experience recurrent episodes. Developmental course models are based on the idea that there are different developmental trajectories for different individuals. For example, some individuals may experience a single episode of depression, while others may experience recurrent episodes.

¹ E. J. Mash, R. A. Barkley, and J. M. Johnston. *Attention Deficit Disorder and the Child: A Developmental Approach*. New York: Guilford Press, 1982. Available at: <https://doi.org/10.1080/00140138208250001>.

² <https://doi.org/10.1080/00140138208250001> (accessed on 21 January 2022).

³ Barkley, R. A., and Murphy, K. R. *Attention Deficit Disorder: A Practical Guide*. New York: Guilford Press, 2001. Available at: <https://doi.org/10.1080/00140138208250001>.

⁴ <https://doi.org/10.1080/00140138208250001> (accessed on 21 January 2022).

⁵ <https://doi.org/10.1080/00140138208250001>.

⁶ <https://doi.org/10.1080/00140138208250001> (accessed on 21 January 2022).

⁷ Barkley, R. A., Murphy, K. R., and Fischer, M. *ADHD: The Challenges of Attention Deficit Hyperactivity Disorder*. New York: Guilford Press, 2008. Available at: <https://doi.org/10.1080/00140138208250001>.

⁸ <https://doi.org/10.1080/00140138208250001> (accessed on 21 January 2022).

⁹ Barkley, R. A., Murphy, K. R., and Fischer, M. *ADHD: The Challenges of Attention Deficit Hyperactivity Disorder*. New York: Guilford Press, 2008. Available at: <https://doi.org/10.1080/00140138208250001>.

¹⁰ <https://doi.org/10.1080/00140138208250001> (accessed on 21 January 2022).

বঙ্গদেশে শৈশবীক ধূমপান প্রচলন

শৈশবীক ধূমপান বঙ্গদেশে বিস্তারিত হলে দেশে শিশু মৃত্যু হ্রাস পাবে বলে বাংলাদেশ গ্লোবাল অ্যাডাল্ট টোব্যাক সার্ভে (GATS), 2017¹ এ অনুমান করা হয়েছে। বাংলাদেশে ১১.১% শিশু ধূমপান করে (১১ শিশু)। শৈশবীক ধূমপান করা শিশুর সংখ্যা, যা হল ১১.১% পুরুষ ও ১১.১% মহিলা। ১১-১৫ বছর বয়সী (১১ শিশু) এর ধূমপান করে, যা হল ১১.১% পুরুষ ও ১১% মহিলা এবং ১১.১% শিশু ধূমপান করে (১১ শিশু) এর ধূমপান করে, যা হল ১১.১% পুরুষ ও ১১.১% মহিলা।²

COPCORD এর ২০১৭ সালে করা একটি গবেষণা দেখে দেখে বাংলাদেশে ১১ বছর বয়সী শিশু ধূমপান করে এর সংখ্যা হল ১১%। শৈশবীক ধূমপান করা শিশুর সংখ্যা হ্রাস পেলে দেশে শিশু মৃত্যু হ্রাস পাবে বলে অনুমান করা হয়েছে।³ বিশ্বের Global Youth Tobacco Survey (GYTS), 2013 এ বাংলাদেশে ১১% হল, ১১% শৈশবীক ধূমপান করা শিশুর সংখ্যা। এর মধ্যে ১১% শিশু ও ১১% শৈশবীক ধূমপান করা শিশুর সংখ্যা হল। শৈশবীক ধূমপান হ্রাস পালে দেশে শিশু মৃত্যু হ্রাস পাবে।⁴

বঙ্গদেশে শৈশবীক ধূমপান হ্রাস পাবে বলে শৈশবীক ধূমপান হ্রাস পাবে বলে অনুমান করা হয়েছে।⁵ শৈশবীক ধূমপান হ্রাস পাবে বলে অনুমান করা হয়েছে।⁶ শৈশবীক ধূমপান হ্রাস পাবে বলে অনুমান করা হয়েছে।⁷ শৈশবীক ধূমপান হ্রাস পাবে বলে অনুমান করা হয়েছে।⁸

বঙ্গদেশে শৈশবীক ধূমপান হ্রাস পাবে বলে অনুমান করা হয়েছে।⁹ শৈশবীক ধূমপান হ্রাস পাবে বলে অনুমান করা হয়েছে।¹⁰ শৈশবীক ধূমপান হ্রাস পাবে বলে অনুমান করা হয়েছে।¹¹ শৈশবীক ধূমপান হ্রাস পাবে বলে অনুমান করা হয়েছে।¹²

শৈশবীক ধূমপান হ্রাস

শৈশবীক ধূমপান হ্রাস পাবে বলে অনুমান করা হয়েছে।¹³ শৈশবীক ধূমপান হ্রাস পাবে বলে অনুমান করা হয়েছে।¹⁴ শৈশবীক ধূমপান হ্রাস পাবে বলে অনুমান করা হয়েছে।¹⁵ শৈশবীক ধূমপান হ্রাস পাবে বলে অনুমান করা হয়েছে।¹⁶ শৈশবীক ধূমপান হ্রাস পাবে বলে অনুমান করা হয়েছে।¹⁷ শৈশবীক ধূমপান হ্রাস পাবে বলে অনুমান করা হয়েছে।¹⁸

¹ Bangladesh Global Adult Tobacco Survey (GATS), 2017. Available at: <http://www.bangladesh-gats.org/2017/01/2017/> [Accessed on 28 January 2021].

² Global Adult Tobacco Survey (GATS), 2017. Available at: <http://www.bangladesh-gats.org/2017/01/2017/> [Accessed on 28 January 2021].

³ Khan T, Khan M, Haq M, et al. (2017) Prevalence of tobacco use among Bangladeshi adults using the 2017 GATS. *Journal of Health, Education and Research* 6(1): 1-10. Available at: <http://dx.doi.org/10.1155/2017-1-10> [Accessed on 28 August 2018].

⁴ Global Youth Tobacco Survey (GYTS), 2013.

⁵ Bangladesh Tobacco Survey, 2011. Available at: <http://www.bangladesh.org/2011/01/2011/> [Accessed on 28 January 2021].

বিদেশীতে গবেষণার ক্ষেত্রেও গুরুত্ব দেয়া হয়েছে। বিদেশীতে গবেষণার ক্ষেত্রেও গুরুত্ব দেয়া হয়েছে। বিদেশীতে গবেষণার ক্ষেত্রেও গুরুত্ব দেয়া হয়েছে। বিদেশীতে গবেষণার ক্ষেত্রেও গুরুত্ব দেয়া হয়েছে। বিদেশীতে গবেষণার ক্ষেত্রেও গুরুত্ব দেয়া হয়েছে।

১৯৯০ সালে গবেষণার ক্ষেত্রেও গুরুত্ব দেয়া হয়েছে। বিদেশীতে গবেষণার ক্ষেত্রেও গুরুত্ব দেয়া হয়েছে। বিদেশীতে গবেষণার ক্ষেত্রেও গুরুত্ব দেয়া হয়েছে। বিদেশীতে গবেষণার ক্ষেত্রেও গুরুত্ব দেয়া হয়েছে।

১.১.১) "গবেষণার পত্র" গবেষণার ক্ষেত্রেও গুরুত্ব দেয়া হয়েছে। বিদেশীতে গবেষণার ক্ষেত্রেও গুরুত্ব দেয়া হয়েছে। বিদেশীতে গবেষণার ক্ষেত্রেও গুরুত্ব দেয়া হয়েছে।

গবেষণার ক্ষেত্রেও গুরুত্ব দেয়া হয়েছে। বিদেশীতে গবেষণার ক্ষেত্রেও গুরুত্ব দেয়া হয়েছে। বিদেশীতে গবেষণার ক্ষেত্রেও গুরুত্ব দেয়া হয়েছে। বিদেশীতে গবেষণার ক্ষেত্রেও গুরুত্ব দেয়া হয়েছে।

১.১.২) "গবেষণার পত্র" গবেষণার ক্ষেত্রেও গুরুত্ব দেয়া হয়েছে। বিদেশীতে গবেষণার ক্ষেত্রেও গুরুত্ব দেয়া হয়েছে। বিদেশীতে গবেষণার ক্ষেত্রেও গুরুত্ব দেয়া হয়েছে।

গবেষণার ক্ষেত্রেও গুরুত্ব দেয়া হয়েছে। বিদেশীতে গবেষণার ক্ষেত্রেও গুরুত্ব দেয়া হয়েছে। বিদেশীতে গবেষণার ক্ষেত্রেও গুরুত্ব দেয়া হয়েছে। বিদেশীতে গবেষণার ক্ষেত্রেও গুরুত্ব দেয়া হয়েছে।

১৯৯০ সালে গবেষণার ক্ষেত্রেও গুরুত্ব দেয়া হয়েছে। বিদেশীতে গবেষণার ক্ষেত্রেও গুরুত্ব দেয়া হয়েছে। বিদেশীতে গবেষণার ক্ষেত্রেও গুরুত্ব দেয়া হয়েছে। বিদেশীতে গবেষণার ক্ষেত্রেও গুরুত্ব দেয়া হয়েছে।

¹ Government of Bangladesh, Technical Training Report, Ministry of Education, Dhaka, 1992, available from http://www.ictd.org/india/ctd/cd/cd4/cd4_03_01.pdf (accessed on 27 December 2012).

² Government of Bangladesh, The Bangladesh Standards and Testing Commission, 1992, available from http://www.ictd.org/india/ctd/cd/cd4/cd4_03_02.pdf (accessed on 27 December 2012).

³ Bangladesh and other South Asia countries: Business in Bangladesh, Dr. Anwarul Karim, accessed from <http://www.punjab.gov.pk/bangladesh/bangladesh-biz-2011> (accessed on 27 December 2012).

⁴ Government of Bangladesh, Technical Training Report, Ministry of Education, Dhaka, 1992, available from http://www.ictd.org/india/ctd/cd/cd4/cd4_03_01.pdf (accessed on 27 December 2012).

⁵ http://www.ictd.org/india/ctd/cd/cd4/cd4_03_01.pdf

এক লক্ষ বিঘা পানির উৎস স্থাপন করে এবং দুই লক্ষ শিউরিখিনি প্রকল্পের বিঘা পানির উৎস স্থাপন করে। এই প্রকল্পের ফলস্বরূপ প্রায় ২০ লক্ষ মানুষের জীবন সংরক্ষণ করা যায়। এই প্রকল্পের নাম 'The Strategic Plan for Surveillance and Prevention of Non-Communicable Diseases in Bangladesh 2007-2010'। এ প্রকল্পের উদ্দেশ্য হলো অসংক্রমণ রোগের প্রাথমিক সনাক্তকরণ এবং এতে সচেতনতা বৃদ্ধি করা।

স্বাস্থ্য সেবা গুণমান উন্নয়ন এবং জনস্বাস্থ্য সংরক্ষণের লক্ষ্যে স্বাস্থ্য সেবা সরবরাহ করে 'স্বাস্থ্য ও পরিবার কল্যাণ বিভাগ'। এছাড়া 'স্বাস্থ্য সেবা উন্নয়ন প্রকল্প'। শিউরিখিনি প্রকল্পের উদ্দেশ্য হলো অসংক্রমণ রোগের প্রাথমিক সনাক্তকরণ এবং এতে সচেতনতা বৃদ্ধি করা।

শিউরিখিনি প্রকল্পের কার্যক্রম

এই প্রকল্পের অধীনে মোট ১০০টি উপজেলায় ১০০টি স্বাস্থ্য কেন্দ্র স্থাপন করা হয়েছে। এছাড়া ১০০টি স্বাস্থ্য কেন্দ্র স্থাপন করা হয়েছে। এছাড়া ১০০টি স্বাস্থ্য কেন্দ্র স্থাপন করা হয়েছে।

সারণী - ১০: শিউরিখিনি প্রকল্পের কার্যক্রম

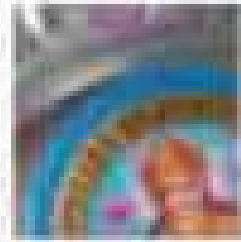
বছর	স্বাস্থ্য কেন্দ্র স্থাপন		মোট (লক্ষ বিঘা)
	(লক্ষ বিঘা)		
	মোট	কম	
২০০৭-০৮	১০.০০	১.০০	১১.০০
২০০৮-০৯	১৫.০০	১.০০	১৬.০০
২০০৯-১০	১৫.০০	০.০০	১৫.০০
২০১০-১১	১৫.০০	০.০০	১৫.০০

* Data is subject to audit and finaly to be confirmed.
 (সং: স্বাস্থ্য ও পরিবার কল্যাণ বিভাগ, ঢাকা) (সং: স্বাস্থ্য ও পরিবার কল্যাণ বিভাগ, ঢাকা) (সং: স্বাস্থ্য ও পরিবার কল্যাণ বিভাগ, ঢাকা)

ਕਰੋ। ਸ਼ਿਕਸਿਤ ਪੜ੍ਹਾਈ ਪੁਸਤਕ ਪਾਠ ਪ੍ਰਣਾਲੀ ਵਿੱਚ, ਹਰ ਸਾਲ ਪੜ੍ਹਾਈ ਪੁਸਤਕ ਪਾਠ ਪ੍ਰਣਾਲੀ ਵਿੱਚ, ਹਰ ਸਾਲ ਪੜ੍ਹਾਈ ਪੁਸਤਕ ਪਾਠ ਪ੍ਰਣਾਲੀ ਵਿੱਚ।

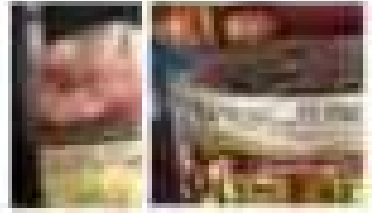
੬) ਡਾਕੂਮੈਂਟਰੀ ਫਿਲਮ ਵੇਖੋ

ਸ਼ਿਕਸਿਤ ਪੜ੍ਹਾਈ ਪੁਸਤਕ ਪਾਠ ਪ੍ਰਣਾਲੀ ਵਿੱਚ, ਸ਼ਿਕਸਿਤ ਪੜ੍ਹਾਈ ਪੁਸਤਕ ਪਾਠ ਪ੍ਰਣਾਲੀ ਵਿੱਚ, ਸ਼ਿਕਸਿਤ ਪੜ੍ਹਾਈ ਪੁਸਤਕ ਪਾਠ ਪ੍ਰਣਾਲੀ ਵਿੱਚ।



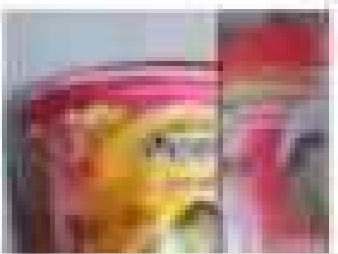
੭) ਡਾਕੂਮੈਂਟਰੀ ਫਿਲਮ ਵੇਖੋ

ਸ਼ਿਕਸਿਤ ਪੜ੍ਹਾਈ ਪੁਸਤਕ ਪਾਠ ਪ੍ਰਣਾਲੀ ਵਿੱਚ, ਸ਼ਿਕਸਿਤ ਪੜ੍ਹਾਈ ਪੁਸਤਕ ਪਾਠ ਪ੍ਰਣਾਲੀ ਵਿੱਚ, ਸ਼ਿਕਸਿਤ ਪੜ੍ਹਾਈ ਪੁਸਤਕ ਪਾਠ ਪ੍ਰਣਾਲੀ ਵਿੱਚ।



੮) ਸਫ਼ਾ ਅਤੇ ਡਾਕੂਮੈਂਟਰੀ ਫਿਲਮ ਵੇਖੋ

ਸ਼ਿਕਸਿਤ ਪੜ੍ਹਾਈ ਪੁਸਤਕ ਪਾਠ ਪ੍ਰਣਾਲੀ ਵਿੱਚ, ਸ਼ਿਕਸਿਤ ਪੜ੍ਹਾਈ ਪੁਸਤਕ ਪਾਠ ਪ੍ਰਣਾਲੀ ਵਿੱਚ, ਸ਼ਿਕਸਿਤ ਪੜ੍ਹਾਈ ਪੁਸਤਕ ਪਾਠ ਪ੍ਰਣਾਲੀ ਵਿੱਚ।



੯) ਸਫ਼ਾ ਅਤੇ ਡਾਕੂਮੈਂਟਰੀ ਫਿਲਮ ਵੇਖੋ

ਸ਼ਿਕਸਿਤ ਪੜ੍ਹਾਈ ਪੁਸਤਕ ਪਾਠ ਪ੍ਰਣਾਲੀ ਵਿੱਚ, ਸ਼ਿਕਸਿਤ ਪੜ੍ਹਾਈ ਪੁਸਤਕ ਪਾਠ ਪ੍ਰਣਾਲੀ ਵਿੱਚ, ਸ਼ਿਕਸਿਤ ਪੜ੍ਹਾਈ ਪੁਸਤਕ ਪਾਠ ਪ੍ਰਣਾਲੀ ਵਿੱਚ।



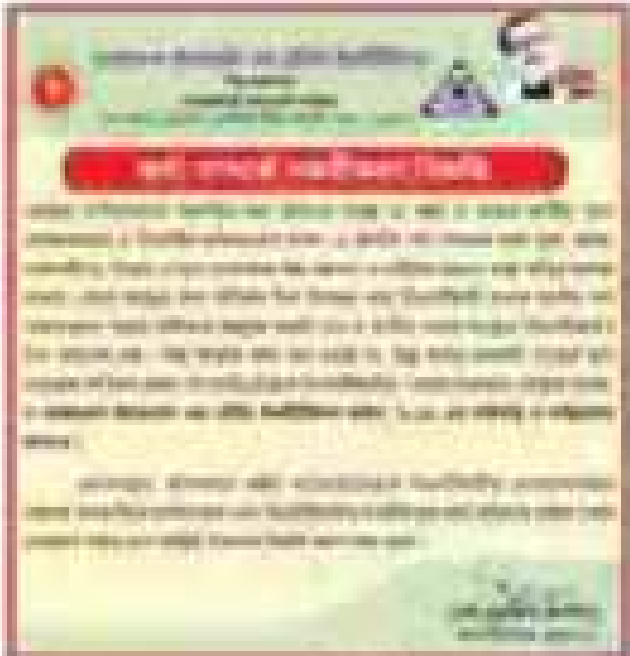
14) ജാതികൾക്കിടയിൽ ഏതൊരു തർക്കം, തർക്കം വരുമ്പോൾ നേരിടേണ്ട മാർഗ്ഗം

ഈ സമയത്ത് എന്തു ചെയ്യേണ്ടി എന്ന് ചിലർക്ക് അറിയില്ല. അതിനാൽ ഇതും, അതിനോടനുബന്ധിച്ച് ജാതികൾക്കിടയിൽ ഏതൊരു തർക്കം വരുമ്പോൾ, നേരിടേണ്ട മാർഗ്ഗം എന്തു വേണം. നേരിടേണ്ട മാർഗ്ഗം എന്തു വേണം എന്ന് അറിയാൻ ഇതാണ്.



ഇതിലൂടെ ജാതികൾക്കിടയിൽ ഏതൊരു തർക്കം വരുമ്പോൾ

നേരിടേണ്ട മാർഗ്ഗം എന്തു വേണം, എന്നതാണ് ഇതിൽ നേരിടേണ്ട മാർഗ്ഗം എന്തു വേണം എന്നതാണ്. നേരിടേണ്ട മാർഗ്ഗം എന്തു വേണം എന്നതാണ്. നേരിടേണ്ട മാർഗ്ഗം എന്തു വേണം എന്നതാണ്.



ഇതിലൂടെ ജാതികൾക്കിടയിൽ ഏതൊരു തർക്കം വരുമ്പോൾ നേരിടേണ്ട മാർഗ്ഗം എന്തു വേണം എന്നതാണ്.

* <http://www.dhammadownload.com>
<http://www.dhammadownload.com>

સાંસ્કૃતિક શિક્ષણના સ્તુતી કાર્યકર

કોલેજ નામ
જિલ્લા નામ

કોલેજ
સાંસ્કૃતિક શિક્ષણ
કાર્યકર નામ

- ૧. સાંસ્કૃતિક શિક્ષણ
- ૨. સાંસ્કૃતિક શિક્ષણ
- ૩. સાંસ્કૃતિક શિક્ષણના સ્તુતી કાર્યકર
- ૪. સાંસ્કૃતિક શિક્ષણના સ્તુતી કાર્યકર
- ૫. સાંસ્કૃતિક શિક્ષણના સ્તુતી કાર્યકર

(આમાં કોઈ કોઈ કોલેજ નામ લખવા માટે સ્થાન છે)

ક્રમિક નં	સાંસ્કૃતિક શિક્ષણ	સાંસ્કૃતિક શિક્ષણના સ્તુતી કાર્યકર	સાંસ્કૃતિક શિક્ષણના સ્તુતી કાર્યકર	સાંસ્કૃતિક શિક્ષણના સ્તુતી કાર્યકર
૧.				
૨.				
૩.				

- ૬. સાંસ્કૃતિક શિક્ષણ
- ૭. સાંસ્કૃતિક શિક્ષણ
- ૮. સાંસ્કૃતિક શિક્ષણના સ્તુતી કાર્યકર
- ૯. સાંસ્કૃતિક શિક્ષણના સ્તુતી કાર્યકર
- ૧૦. સાંસ્કૃતિક શિક્ષણના સ્તુતી કાર્યકર
- ૧૧. સાંસ્કૃતિક શિક્ષણના સ્તુતી કાર્યકર

ક્રમિક નં	સાંસ્કૃતિક શિક્ષણ	સાંસ્કૃતિક શિક્ષણના સ્તુતી કાર્યકર	ક્રમિક નં	સાંસ્કૃતિક શિક્ષણ	સાંસ્કૃતિક શિક્ષણના સ્તુતી કાર્યકર
૧.			૬.		
૨.			૭.		
૩.			૮.		
૪.			૯.		
૫.			૧૦.		
૬.			૧૧.		

૧૨. સાંસ્કૃતિક શિક્ષણના સ્તુતી કાર્યકર

ક્રમિક નં	સાંસ્કૃતિક શિક્ષણ	સાંસ્કૃતિક શિક્ષણના સ્તુતી કાર્યકર
૧.		
૨.		
૩.		
૪.		
૫.		
૬.		

૧૩. સાંસ્કૃતિક શિક્ષણના સ્તુતી કાર્યકર

૧૪. સાંસ્કૃતિક શિક્ષણના સ્તુતી કાર્યકર

સૂચકાંક - ૦૨: કૌટુંબીક સંબંધિત સ્ત્રી સંચારક સૂચકાંક

વર્ષ	સંચારક સૂચકાંકો (સદી સુધી)		સરેરાશ (સદી સુધી)
	સ્ત્રી	પુરુષ	
૨૦૧૭-૧૮	૭૨.૭૦		
૨૦૧૮-૧૯	૭૨.૭૦	૭૨.૭૦	૭૨.૭૦
૨૦૧૯-૨૦	૭૨.૭૦	૭૨.૭૦	૭૨.૭૦
૨૦૨૦-૨૧	૭૨.૭૦	૭૨.૭૦	૭૨.૭૦
૨૦૨૧-૨૨	૭૨.૭૦	૭૨.૭૦	૭૨.૭૦

ପୈଶାଚିକ ଉପାଦାନମାନଙ୍କ ଗ୍ରହଣ ଓ ଉପଯୋଗିତ ପ୍ରଣାଳୀ

କ୍ରମ - ୧୫-୧୫୧ ଓ ୧୫୨ ଓ ଉପଯୋଗିତ ପ୍ରଣାଳୀ

କ୍ରମ ନଂ	ଉପାଦାନ ନାମ	ଉପାଦାନ ନାମ	ପ୍ରଣାଳୀ
୧	ଉଷ୍ଣ ଜଳ ବ୍ୟବହାର	ଉଷ୍ଣ ପ୍ରାଣିତ ଜଳ	ଉପଯୋଗ
୨	ଉଷ୍ଣ ଜଳ ବ୍ୟବହାର	ଉଷ୍ଣ ଜିରା ବାହା ଜଳ (୧୦)	ଉପଯୋଗ, ସାମଗ୍ରୀ
		ଉଷ୍ଣ ଜଳ	ଉପଯୋଗ, ସାମଗ୍ରୀ
୩	ଉପଯୋଗ ଉଷ୍ଣ ଜଳ ବ୍ୟବହାର	ଉଷ୍ଣ ଜଳ	
୪	ଉପଯୋଗ ଉପଯୋଗ ଉଷ୍ଣ	ଉପଯୋଗ ଜଳ	ଉଷ୍ଣ, ସାମଗ୍ରୀ
୫	ଉପଯୋଗ ଜଳ ବ୍ୟବହାର	ଉପଯୋଗ ଜିରା ବାହା ଜଳ	ଉପଯୋଗ
		ଉପଯୋଗ ଜଳ ବିଶାଳା	ଉପଯୋଗ, ଉପଯୋଗ
		ଉପଯୋଗ ଜଳ ୧୦	ଉପଯୋଗ, ଉପଯୋଗ
		ଉପଯୋଗ ଜଳ ବିଶାଳା ୧୫	ଉପଯୋଗ, ଉପଯୋଗ
		ଉପଯୋଗ ଜଳ ୩୦	ଉପଯୋଗ, ଉପଯୋଗ
		ଉପଯୋଗ ଜଳ ୫୦	ଉପଯୋଗ, ଉପଯୋଗ
		ଉପଯୋଗ ଜଳ ୭୦	ଉପଯୋଗ, ଉପଯୋଗ
		ଉପଯୋଗ ଜଳ ୯୦	ଉପଯୋଗ, ଉପଯୋଗ
		ଉପଯୋଗ ଜଳ ୧୧	ଉପଯୋଗ
୬	ଉପଯୋଗ ଜଳ ବ୍ୟବହାର	ଉପଯୋଗ ଜଳ ୧୨	ଉପଯୋଗ
୭	ଉପଯୋଗ ଜଳ ବ୍ୟବହାର	ଉପଯୋଗ ଉପଯୋଗ ଜିରା ବାହା	ଉଷ୍ଣ, ସାମଗ୍ରୀ
୮	ଉପଯୋଗ ଜଳ ବ୍ୟବହାର ବିଶାଳା	ଉପଯୋଗ ଜଳ ୧୩	ଉପଯୋଗ, ଉପଯୋଗ
		ଉପଯୋଗ ଜଳ ୧୪	ଉପଯୋଗ, ଉପଯୋଗ
୯	ଉପଯୋଗ ଜଳ ବ୍ୟବହାର	ଉପଯୋଗ ଉପଯୋଗ ବାହା ବାହା	ଉପଯୋଗ
୧୦	ଉପଯୋଗ ଉପଯୋଗ	ଉପଯୋଗ ଉପଯୋଗ	ଉପଯୋଗ, ସାମଗ୍ରୀ
୧୧	ଉପଯୋଗ ବାହା ବାହା	ଉପଯୋଗ ଉପଯୋଗ (ଉପଯୋଗ ଉପଯୋଗ)	ଉପଯୋଗ, ସାମଗ୍ରୀ

24	କାର୍ଯ୍ୟକ୍ରମ ପରିଚାଳନା ପଦ	ପୂର୍ବଦିଗ ପ୍ରଦର୍ଶନ କର୍ମ	ପ୍ରଥମ ବର୍ଷ, ମାଧ୍ୟମିକୀ ଦ୍ୱିତୀୟ ବର୍ଷ, ତୃତୀୟ ବର୍ଷ
		ପୂର୍ବଦିଗ କର୍ମ	ପ୍ରଥମ ବର୍ଷ, ମାଧ୍ୟମିକୀ ଦ୍ୱିତୀୟ ବର୍ଷ, ତୃତୀୟ ବର୍ଷ
25	କାର୍ଯ୍ୟକ୍ରମ କଳ୍ପନା ପଦ	କାର୍ଯ୍ୟକ୍ରମ କର୍ମ	ପ୍ରଥମ ବର୍ଷ
26	କାର୍ଯ୍ୟକ୍ରମ କର୍ମ ପ୍ରଦାନ	କାର୍ଯ୍ୟକ୍ରମ ପ୍ରଦାନ କର୍ମ	ପ୍ରଥମ, ଦ୍ୱିତୀୟ ବର୍ଷ
27	କାର୍ଯ୍ୟକ୍ରମ କର୍ମ ପ୍ରଦାନ	କାର୍ଯ୍ୟକ୍ରମ ପ୍ରଦାନ କର୍ମ	ପ୍ରଥମ, ଦ୍ୱିତୀୟ ବର୍ଷ
28	କାର୍ଯ୍ୟକ୍ରମ କର୍ମ ପ୍ରଦାନ (କାର୍ଯ୍ୟକ୍ରମ କାର୍ଯ୍ୟକ୍ରମ ପ୍ରଦାନ)	କାର୍ଯ୍ୟକ୍ରମ କର୍ମ ପ୍ରଦାନ କର୍ମ 28 ପ୍ରଥମ ବର୍ଷ କର୍ମ 29 କର୍ମ	ମିଡ଼ିଆ କାର୍ଯ୍ୟକ୍ରମ, ଅନୁସୂଚିତ
29	କାର୍ଯ୍ୟକ୍ରମ କର୍ମ ପ୍ରଦାନ	କାର୍ଯ୍ୟକ୍ରମ କର୍ମ ପ୍ରଦାନ କର୍ମ	ପ୍ରଥମ, ଦ୍ୱିତୀୟ ବର୍ଷ
30	କାର୍ଯ୍ୟକ୍ରମ କର୍ମ ପ୍ରଦାନ	କାର୍ଯ୍ୟକ୍ରମ କର୍ମ ପ୍ରଦାନ କର୍ମ	ପ୍ରଥମ, ଦ୍ୱିତୀୟ ବର୍ଷ
		କାର୍ଯ୍ୟକ୍ରମ କର୍ମ ପ୍ରଦାନ କର୍ମ	ପ୍ରଥମ, ଦ୍ୱିତୀୟ ବର୍ଷ
		କାର୍ଯ୍ୟକ୍ରମ କର୍ମ	ପ୍ରଥମ, ଦ୍ୱିତୀୟ ବର୍ଷ
		କାର୍ଯ୍ୟକ୍ରମ କର୍ମ ପ୍ରଦାନ	ପ୍ରଥମ, ଦ୍ୱିତୀୟ ବର୍ଷ
		କାର୍ଯ୍ୟକ୍ରମ କର୍ମ	ପ୍ରଥମ, ଦ୍ୱିତୀୟ ବର୍ଷ
		କାର୍ଯ୍ୟକ୍ରମ କର୍ମ ପ୍ରଦାନ କର୍ମ 30, କର୍ମ	ପ୍ରଥମ, ଦ୍ୱିତୀୟ ବର୍ଷ
31	କାର୍ଯ୍ୟକ୍ରମ କର୍ମ ପ୍ରଦାନ	କାର୍ଯ୍ୟକ୍ରମ କର୍ମ	କାର୍ଯ୍ୟକ୍ରମ କର୍ମ ପ୍ରଦାନ
32	କାର୍ଯ୍ୟକ୍ରମ କର୍ମ ପ୍ରଦାନ କାର୍ଯ୍ୟକ୍ରମ	କାର୍ଯ୍ୟକ୍ରମ କର୍ମ ପ୍ରଦାନ କର୍ମ	ପ୍ରଥମ, ଦ୍ୱିତୀୟ ବର୍ଷ
		କାର୍ଯ୍ୟକ୍ରମ କର୍ମ ପ୍ରଦାନ କର୍ମ	ପ୍ରଥମ
33	କାର୍ଯ୍ୟକ୍ରମ କର୍ମ ପ୍ରଦାନ	କାର୍ଯ୍ୟକ୍ରମ କର୍ମ ପ୍ରଦାନ କର୍ମ	ପ୍ରଥମ, ଦ୍ୱିତୀୟ ବର୍ଷ
		କାର୍ଯ୍ୟକ୍ରମ କର୍ମ	ପ୍ରଥମ, ଦ୍ୱିତୀୟ ବର୍ଷ
		କାର୍ଯ୍ୟକ୍ରମ କର୍ମ ପ୍ରଦାନ	ପ୍ରଥମ, ଦ୍ୱିତୀୟ ବର୍ଷ
		କାର୍ଯ୍ୟକ୍ରମ କର୍ମ	ପ୍ରଥମ, ଦ୍ୱିତୀୟ ବର୍ଷ

૬૬	જી. જી. ડેવર ડેવ	જાણકાર હુકમી હાથ	જાણકારી
૬૭	જી. જી. ડેવ	જાણકાર હુકમી હાથ	જાણકારી
૬૮	જી. જી. ડેવ (સીનિયર)	દુબલ હાથે જાણકાર હાથ	સીનિયર, જાણકારી
૬૯	જી. જી. ડેવ, સીનિયર	જાણકાર હાથે ૨૦૦ હાથ	જાણકારી
૭૦	જી. જી. ડેવ, જાણકારી	જાણકાર હાથે ૨૦૦	જાણકારી
૭૧	જાણકાર સેનિયર ડેવ	જાણકાર હાથ	જાણકાર, જાણકારી
૭૨	જાણકાર હાથે જાણકારી	જાણકાર હાથે જાણકાર	જાણકાર
૭૩	જાણકાર જાણકારી	જાણકાર હાથે જાણકારી	જાણકાર
૭૪	જાણકાર સેનિયર જાણકાર	જાણકારી જાણકાર હાથ	જાણકાર
		જાણકાર હાથ	જાણકાર
		૨૦૦ જાણકારી હાથ	જાણકાર, જાણકારી
		જાણકાર હાથ	જાણકાર, જાણકારી
		જાણકાર હાથ (જાણકાર હાથ)	જાણકાર, જાણકારી
૭૫	જાણકાર હાથે જાણકારી	જાણકારી હાથ	જાણકાર
		જાણકાર હાથે જાણકાર	જાણકાર
૭૬	જાણકાર હાથે જાણકારી	જાણકાર હાથ	જાણકાર, જાણકારી
૭૭	જાણકાર સેનિયર જાણકાર	જાણકાર હાથે જાણકાર	જાણકાર, જાણકારી
૭૮	જાણકાર સેનિયર જાણકાર	જાણકાર હાથે જાણકાર	જાણકાર, જાણકારી
૭૯	જાણકાર હાથે જાણકારી	જાણકાર હાથ	જાણકાર, જાણકારી
૮૦	જાણકાર હાથે જાણકારી	જાણકાર હાથે જાણકાર	જાણકાર
૮૧	જાણકાર હાથે જાણકારી	જાણકાર હાથે જાણકાર	જાણકાર, જાણકારી
૮૨	જાણકાર હાથે જાણકારી	જાણકાર હાથે જાણકાર	જાણકાર, જાણકારી
૮૩	જાણકાર હાથે જાણકારી	જાણકાર હાથ	જાણકાર, જાણકારી
૮૪	જાણકાર હાથે જાણકારી	જાણકાર હાથે જાણકાર	જાણકાર
૮૫	જાણકાર હાથે જાણકારી	જાણકાર હાથે જાણકાર	જાણકાર, જાણકારી
૮૬	જાણકાર હાથે જાણકારી	જાણકાર હાથ	જાણકારી, જાણકાર, જાણકારી
૮૭	જાણકાર હાથે જાણકારી	જાણકાર હાથે જાણકાર	જાણકાર, જાણકારી

૧૪	૧૯-૨૦ વિષયોના પરીક્ષાઓ	સાંસ્કૃતિક નીતિ કક્ષ	સાંસ્કૃતિક, પ્રતિષ્ઠા
૧૫	૧૯-૨૦ વિષયોના પરીક્ષાઓના અભ્યાસ	વિષય કક્ષ	સાંસ્કૃતિક, પ્રતિષ્ઠા
		વિષય વિષયક કક્ષ	સાંસ્કૃતિક, પ્રતિષ્ઠા
		વિષય પરીક્ષક કક્ષ	સાંસ્કૃતિક, પ્રતિષ્ઠા
૧૬	સાંસ્કૃતિક કક્ષ	સાંસ્કૃતિક કક્ષ	સાંસ્કૃતિક, સાંસ્કૃતિક
૧૭	સાંસ્કૃતિક કક્ષના અભ્યાસ	સાંસ્કૃતિક કક્ષના અભ્યાસ કક્ષ	સાંસ્કૃતિક
		સાંસ્કૃતિક કક્ષના અભ્યાસ કક્ષ	સાંસ્કૃતિક
૧૮	સાંસ્કૃતિક પરીક્ષાઓના પ્રશ્નો	સાંસ્કૃતિક નીતિ કક્ષ	સાંસ્કૃતિક, સાંસ્કૃતિક
૧૯	સાંસ્કૃતિક પરીક્ષાઓના પ્રશ્નો	સાંસ્કૃતિક કક્ષના અભ્યાસ કક્ષ	સાંસ્કૃતિક, પ્રતિષ્ઠા
		સાંસ્કૃતિક કક્ષના અભ્યાસ કક્ષ	સાંસ્કૃતિક, પ્રતિષ્ઠા
		સાંસ્કૃતિક કક્ષ	સાંસ્કૃતિક, પ્રતિષ્ઠા
		સાંસ્કૃતિક નીતિ કક્ષ	સાંસ્કૃતિક, પ્રતિષ્ઠા
૨૦	સાંસ્કૃતિક પરીક્ષાઓના પ્રશ્નો	સાંસ્કૃતિક કક્ષના અભ્યાસ કક્ષ	પ્રતિષ્ઠા
		સાંસ્કૃતિક નીતિ કક્ષ	પ્રતિષ્ઠા
		સાંસ્કૃતિક નીતિ કક્ષ	પ્રતિષ્ઠા
૨૧	સાંસ્કૃતિક પરીક્ષાઓના પ્રશ્નો	સાંસ્કૃતિક કક્ષના અભ્યાસ કક્ષ	પ્રતિષ્ઠા
૨૨	સાંસ્કૃતિક કક્ષના અભ્યાસ	સાંસ્કૃતિક કક્ષના અભ્યાસ કક્ષ	પ્રતિષ્ઠા
૨૩	સાંસ્કૃતિક કક્ષના અભ્યાસ	સાંસ્કૃતિક કક્ષના અભ્યાસ કક્ષ	સાંસ્કૃતિક
		સાંસ્કૃતિક કક્ષના અભ્યાસ કક્ષ	સાંસ્કૃતિક, સાંસ્કૃતિક & Formulated by India
૨૪	સાંસ્કૃતિક કક્ષના અભ્યાસ	સાંસ્કૃતિક કક્ષના અભ્યાસ કક્ષ	સાંસ્કૃતિક
૨૫	સાંસ્કૃતિક કક્ષના અભ્યાસ	સાંસ્કૃતિક કક્ષના અભ્યાસ કક્ષ	પ્રતિષ્ઠા, સાંસ્કૃતિક, સાંસ્કૃતિક
૨૬	સાંસ્કૃતિક પરીક્ષાઓના પ્રશ્નો	સાંસ્કૃતિક કક્ષના અભ્યાસ કક્ષ	સાંસ્કૃતિક, સાંસ્કૃતિક

138	ପୁସ୍ତକ ପୂର୍ବଦିଗରେ ଖୋଲିବା	ପୁସ୍ତକ ଖୋଲି ଡାକି	ଉପର
139	ଉପରଦିଗର ପୂର୍ବଦିଗରେ ଖୋଲିବା	ଉପର ଦିଗର ଡାକି	ଉପର, ଉପରଦିଗ
140	ଡିଗ୍ରେ ଡାକି ଡାକି	ଡିଗ୍ରେ ଖୋଲି ଡାକି	ଉପରଦିଗରେ
141	ଡିଗ୍ରେ ପୂର୍ବଦିଗରେ ଡାକି	ଡିଗ୍ରେ ଖୋଲି ଡାକି	ଉପରଦିଗରେ
142	ଡିଗ୍ରେ ପୂର୍ବଦିଗରେ ଖୋଲିବା	ଡିଗ୍ରେ ଖୋଲି ଡାକି	ଉପରଦିଗରେ
143	ଉପରଦିଗର ଡାକି ଖୋଲିବା	ଉପରଦିଗର ଡାକି ଡାକି	ଉପର, ଉପରଦିଗ
144	ଉପରଦିଗର ଡାକି	ଉପରଦିଗର ଡାକି	ଉପର
		ଉପରଦିଗର ଡାକି	ଉପର
		ଡିଗ୍ରେ ଖୋଲି ଡାକି	ଉପର
145	ଉପର ଡାକି ଡାକି	ଉପର ଡାକି ଡାକି ଡାକି	ଉପର
		ଉପରଦିଗର ଡାକି	ଉପର
		ଉପରଦିଗର ଡାକି	ଉପର, ଉପରଦିଗ
146	ଉପରଦିଗର ଡାକି ଖୋଲିବା	ଉପରଦିଗର ଡାକି ଖୋଲିବା	ଉପର, ଉପରଦିଗ
147	ଉପରଦିଗର ଡାକି ଖୋଲିବା	ଉପରଦିଗର ଡାକି	ଉପର
		ଉପରଦିଗର ଡାକି ଖୋଲିବା	ଉପର
148	ଉପରଦିଗର ଡାକି ଖୋଲିବା	ଉପରଦିଗର ଡାକି ଖୋଲିବା	ଉପର, ଉପରଦିଗ
		ଉପରଦିଗର ଡାକି ଖୋଲିବା	ଉପର, ଉପରଦିଗ
		ଉପରଦିଗର ଡାକି ଖୋଲିବା	ଉପର, ଉପରଦିଗ
149	ଉପରଦିଗର ଡାକି	ଉପରଦିଗର ଡାକି	ଉପରଦିଗ
150	ଉପରଦିଗର ଡାକି	ଉପରଦିଗର ଡାକି ଖୋଲିବା	ଉପର, ଉପରଦିଗ
		ଉପରଦିଗର ଡାକି ଖୋଲିବା	ଉପର, ଉପରଦିଗ
		ଉପରଦିଗର ଡାକି ଖୋଲିବା	ଉପର, ଉପରଦିଗ
151	ଉପରଦିଗର ଡାକି	ଉପରଦିଗର ଡାକି	ଉପରଦିଗ
152	ଉପରଦିଗର ଡାକି	ଉପରଦିଗର ଡାକି ଖୋଲିବା	ଉପର, ଉପରଦିଗ
		ଉପରଦିଗର ଡାକି ଖୋଲିବା	ଉପର, ଉପରଦିଗ

૬૬૬	પુસ્તક પોલિથિન બેગ	પુસ્તક બેગ બંધી	—
૬૬૭	પુસ્તકિયા પોલિથિન બેગબંધી	પુસ્તકિયા બેગ બંધી	બાગ, બેગ, બેગ
૬૬૮	પુસ્તકિયા પોલિથિન બેગબંધી	પુસ્તકિયા બેગ બંધી	બેગબંધી, બેગબંધી
૬૬૯	પુસ્તક પોલિથિન બેગબંધી	પુસ્તકિયા બેગ	બેગબંધી, બેગ
૬૭૦	પુસ્તક પોલિથિન બેગ	પુસ્તક બંધી	બેગ, બેગબંધી
૬૭૧	પુસ્તક પોલિથિન બેગ	પુસ્તક બંધી	બેગબંધી, બેગ
૬૭૨	પુસ્તક પોલિથિન બેગબંધી	પુસ્તક બંધી	બેગ, બેગબંધી, બેગ
૬૭૩	પુસ્તક પોલિથિન બેગ બંધી ૧ બંધી બંધી	બેગ પુસ્તકિયા બંધી બંધી	બેગબંધી, બેગ
		બેગ, પુસ્તકિયા બંધી બંધી	બેગબંધી, બેગબંધી, બેગબંધી, બેગ
		બેગ પુસ્તકિયા બંધી બંધી	બેગબંધી, બેગ
		બેગ બંધી બેગ પુસ્તકિયા બંધી બંધી	બેગબંધી, બેગ
		બંધી બંધી	બેગબંધી, બેગબંધી, બેગ
		બંધી બંધી બંધી	બેગબંધી, બેગબંધી, બેગ
		બંધી બેગ બંધી	બેગ, બેગબંધી
		બંધી બંધી	બેગબંધી, બેગબંધી, બેગ, બેગબંધી
૬૭૪	બેગબંધી બંધી બંધી	બેગબંધી બેગ બંધી બંધી	બેગ, બેગબંધી
૬૭૫	બેગબંધી બેગ પોલિથિન બેગબંધી	બેગબંધી બંધી	બેગ, બેગબંધી
૬૭૬	બેગબંધી બેગ બંધી બંધી	બેગબંધી બેગ બંધી	બેગ, બેગબંધી
૬૭૭	બેગબંધી બેગ પોલિથિન બેગબંધી	બેગબંધી બેગ બેગ બંધી બંધી	બેગ, બેગબંધી
૬૭૮	બેગબંધી બેગબંધી	બેગબંધી બેગ	બેગબંધી બેગબંધી બેગબંધી
૬૭૯	બેગબંધી બેગ બેગ, બેગ બેગ	બેગબંધી બેગબંધી બંધી	બેગબંધી

		ନୀତିନ ପୋଡ଼ା ଉର୍ଦ୍ଧା	ଘର, ଗୋଦାମ
୧୫୨	ସିନ୍ଧୁର ଉର୍ଦ୍ଧା ଉପସ୍ଥିତି	ସିନ୍ଧୁର ଘର ନୀତି ଉର୍ଦ୍ଧା	ଘୋଡ଼ିଆ, ଗୋଦାମ
୧୫୩	ସିନ୍ଧୁର ଉର୍ଦ୍ଧା ପୋଡ଼ିବା	ନୀତିଗୁଣି ଉର୍ଦ୍ଧା	ଘର, ସିନ୍ଧୁର
		ଘର ନୀତି ଉର୍ଦ୍ଧା	ଘର, ସିନ୍ଧୁର
		ସିନ୍ଧୁର ଉର୍ଦ୍ଧା	ଘର, ଘର, ସିନ୍ଧୁର
		ସିନ୍ଧୁର ପୋଡ଼ା ଉର୍ଦ୍ଧା	ଘର, ଘର, ସିନ୍ଧୁର
୧୫୪	ଝିଲି ପୋଡ଼ିବା ଉର୍ଦ୍ଧା	ଘର ଉର୍ଦ୍ଧା	ଘର, ଗୋଦାମ
୧୫୫	ଝିଲି ଘୋଡ଼ା	ଝିଲି ଉର୍ଦ୍ଧା (ସିନ୍ଧୁର)	ଘର ଘର
୧୫୬	ଝିଲି ପୋଡ଼ିବା ଉର୍ଦ୍ଧା	ଝିଲି ଉର୍ଦ୍ଧା	ଘର, ଗୋଦାମ
		ଝିଲି ଘର ଉର୍ଦ୍ଧା	ଘର, ଗୋଦାମ
୧୫୭	ଘର ଘର ଉର୍ଦ୍ଧା ଉପସ୍ଥିତି	ଘର ଘର ଉର୍ଦ୍ଧା	ଘର, ସିନ୍ଧୁର
୧୫୮	ଘର ଘର ଉର୍ଦ୍ଧା ଉପସ୍ଥିତି	ଘର ଘର ଉର୍ଦ୍ଧା	ଘର
୧୫୯	ଝିଲି ପୋଡ଼ିବା ଉର୍ଦ୍ଧା	ଝିଲି ଉର୍ଦ୍ଧା	ଘର, ଗୋଦାମ
୧୬୦	ଝିଲି ଘର ଉର୍ଦ୍ଧା	ଝିଲି ଉର୍ଦ୍ଧା ଘର ଉର୍ଦ୍ଧା	ଘର, ଘର
୧୬୧	ଝିଲି ଘର ଉର୍ଦ୍ଧା	ଝିଲି ଘର ଉର୍ଦ୍ଧା	ଘର, ଗୋଦାମ
୧୬୨	ଝିଲି ଘର ଉର୍ଦ୍ଧା	ଝିଲି ଘର ଉର୍ଦ୍ଧା	ଘର
୧୬୩	ଝିଲି ଘର ଉର୍ଦ୍ଧା	ଝିଲି ଘର ଉର୍ଦ୍ଧା	ଘର, ଘର
		ଝିଲି ଘର ଉର୍ଦ୍ଧା	ଘର, ଘର
୧୬୪	ଝିଲି ପୋଡ଼ିବା ଉର୍ଦ୍ଧା	ଝିଲି ଘର ଉର୍ଦ୍ଧା	ଘର, ଗୋଦାମ
୧୬୫	ଝିଲି ଘର ଉର୍ଦ୍ଧା	ଝିଲି ଘର ଉର୍ଦ୍ଧା (ସିନ୍ଧୁର ସିନ୍ଧୁର)	ଝିଲି, ଝିଲି, ସିନ୍ଧୁର
		ଝିଲି ଘର ଉର୍ଦ୍ଧା	ଝିଲି, ଝିଲି, ସିନ୍ଧୁର
		ଝିଲି ଘର ଉର୍ଦ୍ଧା	ଝିଲି, ସିନ୍ଧୁର

୧୧୧	ନିମ୍ନ ପରିଚାଳନା ଚକ୍ର	ଆନୁଷ୍ଠାନିକ ୧୫, ପିଲାଙ୍କୁ ସାହାଯ୍ୟ କରା	ପ୍ରଶାସନ, ପ୍ରଶିକ୍ଷା
୧୧୨	ନିମ୍ନ ପରିଚାଳନା ଚକ୍ର	ପ୍ରଥମ ବର୍ଷରୁ (ସପ୍ତମ ବର୍ଷ)	ପ୍ରଶାସନ, ପ୍ରଶିକ୍ଷା
		ପ୍ରଥମ ବର୍ଷରୁ କରା	ପ୍ରଶାସନ, ପ୍ରଶିକ୍ଷା
୧୧୩	ନିମ୍ନ ପରିଚାଳନା ଚକ୍ର	ପ୍ରଥମ ବର୍ଷ	ପ୍ରଶାସନ, ପ୍ରଶିକ୍ଷା
		ପ୍ରଥମ ବର୍ଷ ପର୍ଯ୍ୟନ୍ତ କରା	ପ୍ରଶାସନ, ପ୍ରଶିକ୍ଷା
		ପ୍ରଥମ ବର୍ଷରୁ କରା	ପ୍ରଶାସନ, ପ୍ରଶିକ୍ଷା
୧୧୪	ନିମ୍ନ ପରିଚାଳନା ଚକ୍ର, ଯାହା ଯାହା ପ୍ରଶିକ୍ଷା	ପ୍ରଥମ ବର୍ଷ କରା	ପ୍ରଶିକ୍ଷା, ପ୍ରଶିକ୍ଷା
୧୧୫	ନିମ୍ନ କର୍ମ ସାହାଯ୍ୟ	କର୍ମ କରା ୧.୫	ପ୍ରଶାସନ
୧୧୬	ନିମ୍ନ ପରିଚାଳନା ଚକ୍ର	ପ୍ରଥମ ବର୍ଷ କରା	ପ୍ରଶାସନ ଚକ୍ର, ପ୍ରଶାସନ
		ପ୍ରଥମ ବର୍ଷ କରା	ପ୍ରଶାସନ ଚକ୍ର, ପ୍ରଶାସନ
୧୧୭	ନିମ୍ନ ପରିଚାଳନା ଚକ୍ର	ପ୍ରଥମ ବର୍ଷ କରା	ପ୍ରଶିକ୍ଷା
୧୧୮	ନିମ୍ନ ପରିଚାଳନା ଚକ୍ର	ପ୍ରଥମ ବର୍ଷ କରା	ପ୍ରଥମ ବର୍ଷ, ପ୍ରଥମ ବର୍ଷ, ପ୍ରଥମ ବର୍ଷ
		ପ୍ରଥମ ବର୍ଷ କରା	ପ୍ରଥମ ବର୍ଷ, ପ୍ରଥମ ବର୍ଷ, ପ୍ରଥମ ବର୍ଷ
		ପ୍ରଥମ ବର୍ଷ ୧.୫	ପ୍ରଥମ ବର୍ଷ, ପ୍ରଥମ ବର୍ଷ
		ପ୍ରଥମ ବର୍ଷ ନିମ୍ନ ପ୍ରଥମ ବର୍ଷ	ପ୍ରଥମ ବର୍ଷ, ପ୍ରଥମ ବର୍ଷ, ପ୍ରଥମ ବର୍ଷ
		ପ୍ରଥମ ବର୍ଷ	ପ୍ରଥମ ବର୍ଷ, ପ୍ରଥମ ବର୍ଷ
		ପ୍ରଥମ ବର୍ଷ	ପ୍ରଥମ ବର୍ଷ, ପ୍ରଥମ ବର୍ଷ
		ପ୍ରଥମ ବର୍ଷ ୧.୫ କରା	ପ୍ରଥମ ବର୍ଷ, ପ୍ରଥମ ବର୍ଷ
		ପ୍ରଥମ ବର୍ଷ କରା	ପ୍ରଥମ ବର୍ଷ, ପ୍ରଥମ ବର୍ଷ
		ପ୍ରଥମ ବର୍ଷ ପ୍ରଥମ ବର୍ଷ	ପ୍ରଥମ ବର୍ଷ, ପ୍ରଥମ ବର୍ଷ
		ପ୍ରଥମ ବର୍ଷ ପ୍ରଥମ ବର୍ଷ ୧.୫	ପ୍ରଥମ ବର୍ଷ, ପ୍ରଥମ ବର୍ଷ

૩૩૭	પ્રવાસી કામ કરતી સ્ત્રીઓ	કામ કરતી	કોંગ્રેસ, આમદાસ
૩૩૮	કામી પેશિયાળા આગળ	કામી નથી	કામ, આમદાસ
૩૩૯	કામી પેશિયાળા આગળ	કામીનું કામ	કામ, આમદાસ
૩૪૦	કામીનું કામ કરતી	આમદાસ કામ	કોંગ્રેસ, કુશિય
૩૪૧	કામી પેશિયાળા આગળ	કામીનું કામ	કામ, આમદાસ
૩૪૨	કામી આમદાસ આગળ પેશિયાળા આગળ	કામ કરતી કામ	કોમ કામ, કામ
૩૪૩	કામી આમદાસ કામ કરતી	આમદાસી કામ કરતી	કોમ કામ, કા-કામ, કામ, આમદાસ
૩૪૪	કામી આમદાસ આમદાસ કામ કરતી	આમદાસી કામ કરતી	કામદાસ કોમ કામ, કામ, આમદાસ
૩૪૫	કામીનું કામ આમદાસ	કામીનું કામ	કામ, આમદાસ
૩૪૬	કામ કરતી સ્ત્રીઓ	કામ નામ કામ કરતી કામ	કામદાસ
૩૪૭	કામીનું કામ	કોમ કામ કરતી	કામી, કામ, આમદાસ
૩૪૮	કામ કરતીનું કામ આમદાસ	કામીનું કામ	કામ, આમદાસ
૩૪૯	કામ કરતીનું કામ આમદાસ, આમદાસ આમદાસ આમદાસ	કામીનું કામ કરતી કામ	કામ, કામ, આમદાસ
		કામીનું કામ	કામ, કામ, આમદાસ
		કામીનું કામ	કામ, કામ, આમદાસ
૩૫૦	કામ પેશિયાળા આગળ	કામ કરતી	કામ, આમદાસ
૩૫૧	કામ કરતી આમદાસ	કામ કરતી આમદાસી કામ	કામીનું
		કામ કરતી આમદાસી કામ	કામીનું
		કામ કરતી આમદાસ	કામીનું
		કામ કરતી આમદાસી કામ	કામીનું
		કામ કરતી આમદાસી કામ કરતી	કામીનું, આમદાસ
૩૫૨	કામ કરતી આમદાસ	કામ કરતી આમદાસ	કામ, આમદાસ
૩૫૩	કામ કરતી આમદાસ	કામ કરતી આમદાસ	કામ, આમદાસ

		૩. બંધ પાઠ્યક્રમના આધારે (૩) ના પાઠ્યક્રમના આધારે	કાવ્ય, ભાષ્યકાવ્ય
૩૬૧	કાવ્યના આધારે	કાવ્યના આધારે	કાવ્ય, ભાષ્યકાવ્ય
૩૬૨	કાવ્યના આધારે	કાવ્યના આધારે	કાવ્ય, ભાષ્યકાવ્ય
૩૬૩	કાવ્યના આધારે	કાવ્યના આધારે	કાવ્ય, ભાષ્યકાવ્ય
		કાવ્યના આધારે	કાવ્ય, ભાષ્યકાવ્ય

૧. આ કાવ્યના આધારે કાવ્યના આધારે

કાવ્યના આધારે

ક્રમ નં.	કાવ્યના આધારે	કાવ્યના આધારે	કાવ્ય
૧.	કાવ્યના આધારે		
૨.	કાવ્યના આધારે		
૩.	કાવ્યના આધારે		
૪.	કાવ્યના આધારે		કાવ્ય, ભાષ્યકાવ્ય
૫.	કાવ્યના આધારે		કાવ્ય
૬.	કાવ્યના આધારે		
૭.	કાવ્યના આધારે		
૮.	કાવ્યના આધારે		
૯.	કાવ્યના આધારે		
૧૦.	કાવ્યના આધારે		
૧૧.	કાવ્યના આધારે		
૧૨.	કાવ્યના આધારે		
૧૩.	કાવ્યના આધારે		
૧૪.	કાવ્યના આધારે		

૧૭.	ભાઈ ભાઈ ભાઈ ભાઈ	—	—
૧૮.	ભાઈ ભાઈ ભાઈ ભાઈ	—	ભાઈ ભાઈ ભાઈ, ભાઈ
૧૯.	ભાઈ ભાઈ ભાઈ ભાઈ (પ્રાચીન)	—	—
૨૦.	ભાઈ ભાઈ ભાઈ ભાઈ	—	—
૨૧.	ભાઈ ભાઈ ભાઈ ભાઈ	—	ભાઈ ભાઈ ભાઈ, ભાઈ, ભાઈ ભાઈ
૨૨.	ભાઈ ભાઈ ભાઈ	—	—
૨૩.	ભાઈ ભાઈ	—	—
૨૪.	ભાઈ ભાઈ ભાઈ	—	—
૨૫.	ભાઈ ભાઈ ભાઈ ભાઈ	—	—
૨૬.	ભાઈ ભાઈ ભાઈ ભાઈ	—	—
૨૭.	ભાઈ ભાઈ ભાઈ ભાઈ	—	—
૨૮.	ભાઈ ભાઈ ભાઈ ભાઈ	—	—
૨૯.	ભાઈ ભાઈ ભાઈ ભાઈ	—	—
૩૦.	ભાઈ ભાઈ ભાઈ ભાઈ	—	—
૩૧.	ભાઈ ભાઈ ભાઈ ભાઈ	—	—
૩૨.	ભાઈ ભાઈ ભાઈ ભાઈ	—	—
૩૩.	ભાઈ ભાઈ ભાઈ ભાઈ	—	—
૩૪.	ભાઈ ભાઈ ભાઈ ભાઈ	—	—
૩૫.	ભાઈ ભાઈ ભાઈ ભાઈ	—	—
૩૬.	ભાઈ ભાઈ ભાઈ ભાઈ	—	—
૩૭.	ભાઈ ભાઈ ભાઈ ભાઈ	—	—
૩૮.	ભાઈ ભાઈ ભાઈ ભાઈ	—	—
૩૯.	ભાઈ ભાઈ ભાઈ ભાઈ	—	—
૪૦.	ભાઈ ભાઈ ભાઈ ભાઈ	—	—
૪૧.	ભાઈ ભાઈ ભાઈ ભાઈ	—	—
૪૨.	ભાઈ ભાઈ ભાઈ ભાઈ	—	—
૪૩.	ભાઈ ભાઈ ભાઈ ભાઈ	—	—
૪૪.	ભાઈ ભાઈ ભાઈ ભાઈ	—	—
૪૫.	ભાઈ ભાઈ ભાઈ ભાઈ	—	—
૪૬.	ભાઈ ભાઈ ભાઈ ભાઈ	—	—
૪૭.	ભાઈ ભાઈ ભાઈ ભાઈ	—	—
૪૮.	ભાઈ ભાઈ ભાઈ ભાઈ	—	—
૪૯.	ભાઈ ભાઈ ભાઈ ભાઈ	—	—
૫૦.	ભાઈ ભાઈ ભાઈ ભાઈ	—	—

સાચી જાણવાની શક્તિ આપે છે

ક્રમ નં.	વસ્તુનું નામ	પર્યાયન નામ	કેશન
૧.	સાચી જાણવાની શક્તિ	જ્ઞાન	સચ્ચ
૨.	જ્ઞાનની શક્તિ	જ્ઞાનશક્તિ	૧. સચ્ચ, ૨. જ્ઞાન, ૩. સચ્ચ (જ્ઞાન)
૩.	જ્ઞાનની શક્તિ	જ્ઞાન	જ્ઞાન
૪.	જ્ઞાનની શક્તિ	જ્ઞાન	જ્ઞાન
૫.	જ્ઞાનની શક્તિ	જ્ઞાન	જ્ઞાન
૬.	જ્ઞાનની શક્તિ	જ્ઞાન	જ્ઞાન
૭.	જ્ઞાનની શક્તિ	જ્ઞાન	જ્ઞાન
૮.	જ્ઞાનની શક્તિ	જ્ઞાન	જ્ઞાન
૯.	જ્ઞાનની શક્તિ	જ્ઞાન	જ્ઞાન
૧૦.	જ્ઞાનની શક્તિ	જ્ઞાન	જ્ઞાન
૧૧.	જ્ઞાનની શક્તિ	જ્ઞાન	જ્ઞાન
૧૨.	જ્ઞાનની શક્તિ	જ્ઞાન	જ્ઞાન
૧૩.	જ્ઞાનની શક્તિ	જ્ઞાન	જ્ઞાન
૧૪.	જ્ઞાનની શક્તિ	જ્ઞાન	જ્ઞાન
૧૫.	જ્ઞાનની શક્તિ	જ્ઞાન	જ્ઞાન
૧૬.	જ્ઞાનની શક્તિ	જ્ઞાન	જ્ઞાન
૧૭.	જ્ઞાનની શક્તિ	જ્ઞાન	જ્ઞાન
૧૮.	જ્ઞાનની શક્તિ	જ્ઞાન	જ્ઞાન
૧૯.	જ્ઞાનની શક્તિ	જ્ઞાન	જ્ઞાન
૨૦.	જ્ઞાનની શક્તિ	જ્ઞાન	જ્ઞાન
૨૧.	જ્ઞાનની શક્તિ	જ્ઞાન	જ્ઞાન
૨૨.	જ્ઞાનની શક્તિ	જ્ઞાન	જ્ઞાન
૨૩.	જ્ઞાનની શક્તિ	જ્ઞાન	જ્ઞાન
૨૪.	જ્ઞાનની શક્તિ	જ્ઞાન	જ્ઞાન
૨૫.	જ્ઞાનની શક્તિ	જ્ઞાન	જ્ઞાન
૨૬.	જ્ઞાનની શક્તિ	જ્ઞાન	જ્ઞાન
૨૭.	જ્ઞાનની શક્તિ	જ્ઞાન	જ્ઞાન
૨૮.	જ્ઞાનની શક્તિ	જ્ઞાન	જ્ઞાન
૨૯.	જ્ઞાનની શક્તિ	જ્ઞાન	જ્ઞાન
૩૦.	જ્ઞાનની શક્તિ	જ્ઞાન	જ્ઞાન

ଅନୁଷ୍ଠାନ - ୦୩: ଦୈନିକୀନିତ୍ୟ ଆୟତନ ସମ୍ବନ୍ଧରେ ସୂଚନା

୧. ଡାକ୍ତର ବିଭାଗରେ ଉପସ୍ଥାନ କଲେର ସୂଚନା ଅନୁସାରେ			
ଡାକ୍ତର କ୍ଷେତ୍ର	କଟକନଗର କ୍ଷେତ୍ର	ବାଲିକାପୁର କ୍ଷେତ୍ର	ସୋନପଲ୍ଲୀ କ୍ଷେତ୍ର
ପଦ୍ମାବତୀ କ୍ଷେତ୍ର	କଟକ ନଗର, କଟକନଗର	କଟକ ନଗର	କଟକ ନଗର
କଟକନଗର, କଟକନଗର	କଟକନଗର, କଟକନଗର	କଟକନଗର, କଟକନଗର, ବାଲିକାପୁର	କଟକନଗର ନଗର, କଟକନଗର
କଟକନଗର, କଟକନଗର	କଟକନଗର, କଟକନଗର	କଟକ ନଗର, ବାଲିକାପୁର	କଟକନଗର
କଟକନଗର		କଟକନଗର, ବାଲିକାପୁର	କଟକନଗର ନଗର
କଟକନଗର କଟକନଗର	ବାଲିକାପୁର କ୍ଷେତ୍ର	କଟକ ନଗର, ବାଲିକାପୁର, ବାଲିକାପୁର	
କଟକନଗର କଟକ	କଟକନଗର, କଟକନଗର	କଟକ ନଗର, ବାଲିକାପୁର	
କଟକନଗର କଟକ	କଟକନଗର, କଟକନଗର, କଟକନଗର ନଗର		
କଟକନଗର, କଟକନଗର	କଟକନଗର କଟକ, କଟକନଗର		
କଟକନଗର କଟକ, କଟକନଗର			
କଟକନଗର କ୍ଷେତ୍ର	ବାଲିକାପୁର କ୍ଷେତ୍ର	କଟକନଗର କ୍ଷେତ୍ର	ବାଲିକାପୁର କ୍ଷେତ୍ର
କଟକନଗର	କଟକନଗର, ବାଲିକାପୁର	କଟକନଗର କଟକନଗର	ବାଲିକାପୁର ନଗର, କଟକନଗର
କଟକନଗର	କଟକନଗର କଟକନଗର, ବାଲିକାପୁର, ବାଲିକାପୁର	କଟକନଗର କଟକନଗର, ବାଲିକାପୁର	କଟକନଗର, କଟକନଗର
କଟକନଗର କଟକ	କଟକନଗର, ବାଲିକାପୁର	କଟକ ନଗର, କଟକନଗର, ବାଲିକାପୁର	କଟକନଗର, କଟକନଗର
କଟକନଗର କଟକ	କଟକନଗର, ବାଲିକାପୁର	କଟକନଗର, କଟକନଗର ନଗର, କଟକନଗର	କଟକନଗର ନଗର, ବାଲିକାପୁର ନଗର
କଟକନଗର କଟକନଗର	କଟକନଗର		କଟକନଗର ନଗର, ବାଲିକାପୁର
କଟକନଗର କଟକ, କଟକନଗର			କଟକନଗର ନଗର, ବାଲିକାପୁର ନଗର

শেখিলি নগৰ			
নতুন বুলি নগৰ			
নৰসিংগী জেলা	নৱমোহন জেলা	শৰীয়াতপুৰ জেলা	টানাইল জেলা
কোচুলি নগৰ	কামৰূপ, নৱমোহন	কামৰূপ নগৰ, শৰীয়াতপুৰ	শৰীয়াতপুৰ নগৰ
শিৱপুৰ নতুন নগৰ	নৱমোহন নগৰ	মোহনগাঁও নগৰ, কামৰূপ, শৰীয়াতপুৰ	কামৰূপ নগৰ
শৰীয়াতপুৰ নগৰ		শৰীয়াতপুৰ নগৰ, শৰীয়াতপুৰ	টানাইল নগৰ
ইলুৰা নগৰ		কামৰূপ নগৰ, শৰীয়াতপুৰ	টানাইল নগৰ
		শৰীয়াতপুৰ নগৰ	

২। টানাইল নিৰ্বাচন সঞ্চালক জেলাৰ ব্যৱস্থা তালিকা

টানাইল জেলা	কুৰিচা জেলা	ব্ৰাহ্মণবাড়ীয়া জেলা	শৰীয়াতপুৰ জেলা
শিৱপুৰ	কামৰূপ	কামৰূপ	শৰীয়াতপুৰ
কামৰূপ	কামৰূপ	শিৱপুৰ	কামৰূপ, শৰীয়াতপুৰ
শিৱপুৰ		কামৰূপ	কামৰূপ
		কামৰূপ	কামৰূপ
কামৰূপ জেলা	কামৰূপ জেলা	কামৰূপ জেলা	কামৰূপ জেলা
কামৰূপ	কামৰূপ	কামৰূপ	কামৰূপ
কামৰূপ	কামৰূপ		কামৰূপ
কামৰূপ		মোহনগাঁও জেলা	মোহনগাঁও জেলা
কামৰূপ		কামৰূপ	কামৰূপ
কামৰূপ		কামৰূপ	কামৰূপ
কামৰূপ		কামৰূপ	কামৰূপ
কামৰূপ		কামৰূপ	কামৰূপ
কামৰূপ		কামৰূপ	কামৰূপ
কামৰূপ		কামৰূপ	কামৰূপ
কামৰূপ		কামৰূপ	কামৰূপ

৩। কামৰূপ নিৰ্বাচন সঞ্চালক জেলাৰ ব্যৱস্থা তালিকা

